

由回收基金撥款資助

主辦機構



紙包飲品盒智慧回收計劃



紙包飲品盒 回收指引



支持機構



2021年3月

減量 · 重用 · 再回收
Reduce, Reuse, then Recycle



目錄

背景	1
什麼是紙包飲品盒？	3
飲品盒的成分	5
牛奶盒的成分	7
如何回收紙包飲品盒	9
智慧回收機使用教學	11
回收物出路	16
水力打漿技術	18
彩樂板技術	20
塑木技術	22
製成品	23
回收設施及地點	25



背景



傳統的分類回收桶可接收各種廢紙、金屬、塑膠，玻璃樽和鋰電池等，分類回收桶分布全港各區。但紙包飲品盒因不列入上述回收網絡中，因此缺乏回收渠道及設施，回收率接近零。

2019年10月21日，香港首間回收紙包飲品盒廠「喵坊」(Mil Mill)正式啟用，每日可處理10噸紙包飲品盒，將紙包飲品盒轉化成紙漿，出口至外國製造成紙巾及其他紙品，轉廢為寶。同時，環境保護署的「綠在區區」也支持項目推展，設立回收點，推廣回收紙包飲品盒。

這份指引旨在協助市民了解紙包飲品盒回收，推廣「乾淨回收」、「廢物源頭分類」和「智慧回收」，從而增加本地資源回收的質和量，減少資源被送往堆填區。





與此同時，環護教育基金會得到回收基金資助，舉辦紙包飲品盒智慧回收計劃(Beverage Carton Smart Recycling Program)，項目為期兩年，由2019年10月2日至2021年10月1日。計劃會購買25部「智慧回收機」，希望結合流動應用程式及地理資訊系統，建立一個智慧回收網絡以連繫回收行業、社區和商界。



什麼是 紙包飲品盒？

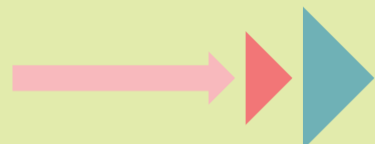


紙包飲品盒一般由紙、塑膠及鋁組成，由於紙包飲品盒可以降低食物受細菌及微生物污染，因此廣泛應用於儲存飲料及食物，以增加產品的保質期。

市面上常見的紙包飲品盒可分為兩大類，分別為飲品盒及牛奶盒，兩者成分不盡相同。

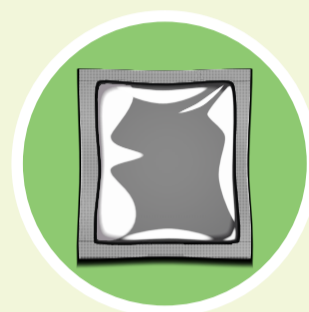


飲品盒



75%
紙(Paper)

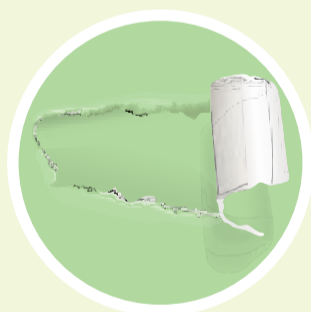
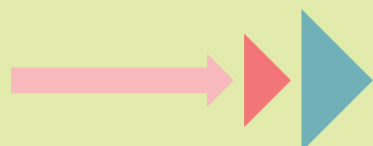
20%
塑膠 (Plastic)



5%
鋁(Aluminium)

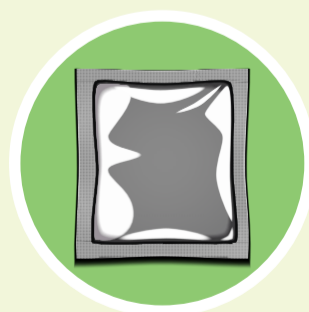


牛奶盒



80%
紙(Paper)

20%
塑膠 (Plastic)





飲品盒 成分



紙包飲品盒



紙 (Paperboard)

紙是紙盒的主要材料，它為印刷表面提供穩定性，強度和平滑度。

聚乙烯/塑膠 (Polyethylene)

塑膠可防止外界濕氣並使紙板粘在鋁箔上。

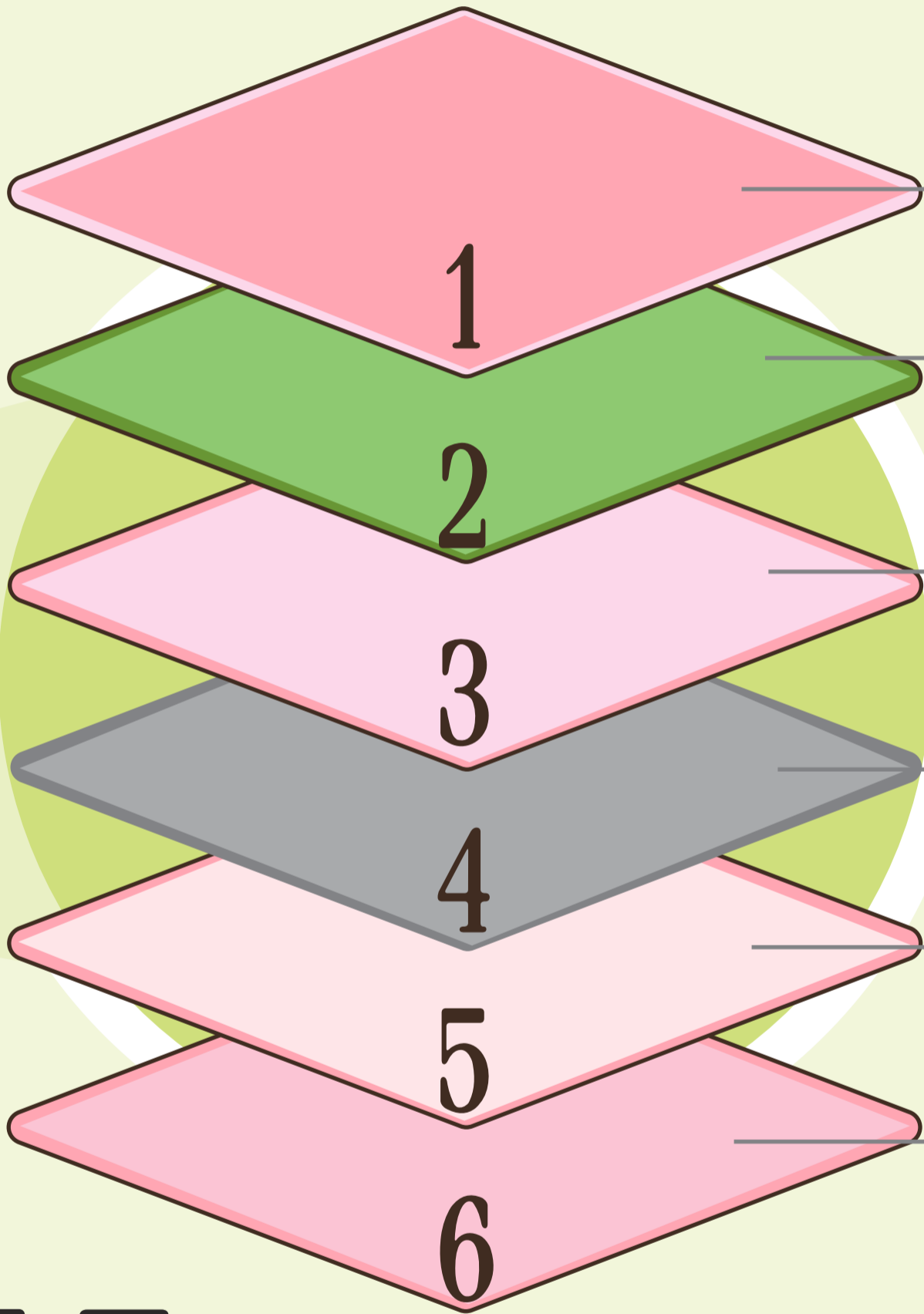
鋁箔 (Aluminium foil)

鋁箔可防止氧氣和光線，在環境溫度下保持包裝中食品的營養價值和風味。

塑膠外層

(防潮)

外層



紙

(增加強度及穩定性)

塑膠

(使紙板粘在鋁箔上)

鋁箔

(阻隔氧氣及光)

塑膠內層

(防止液體洩漏)

內層



圖: 紙包飲品盒構造

請注意，此圖片僅供參考。塑膠層數目視乎包裝設計而定。

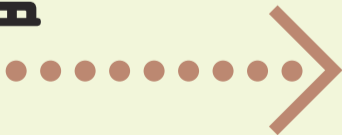


牛奶盒 成分

.....



牛奶盒



紙 (Paperboard)

紙是紙盒的主要材料，它為印刷表面提供穩定性，強度和平滑度。

聚乙烯/塑膠 (Polyethylene)

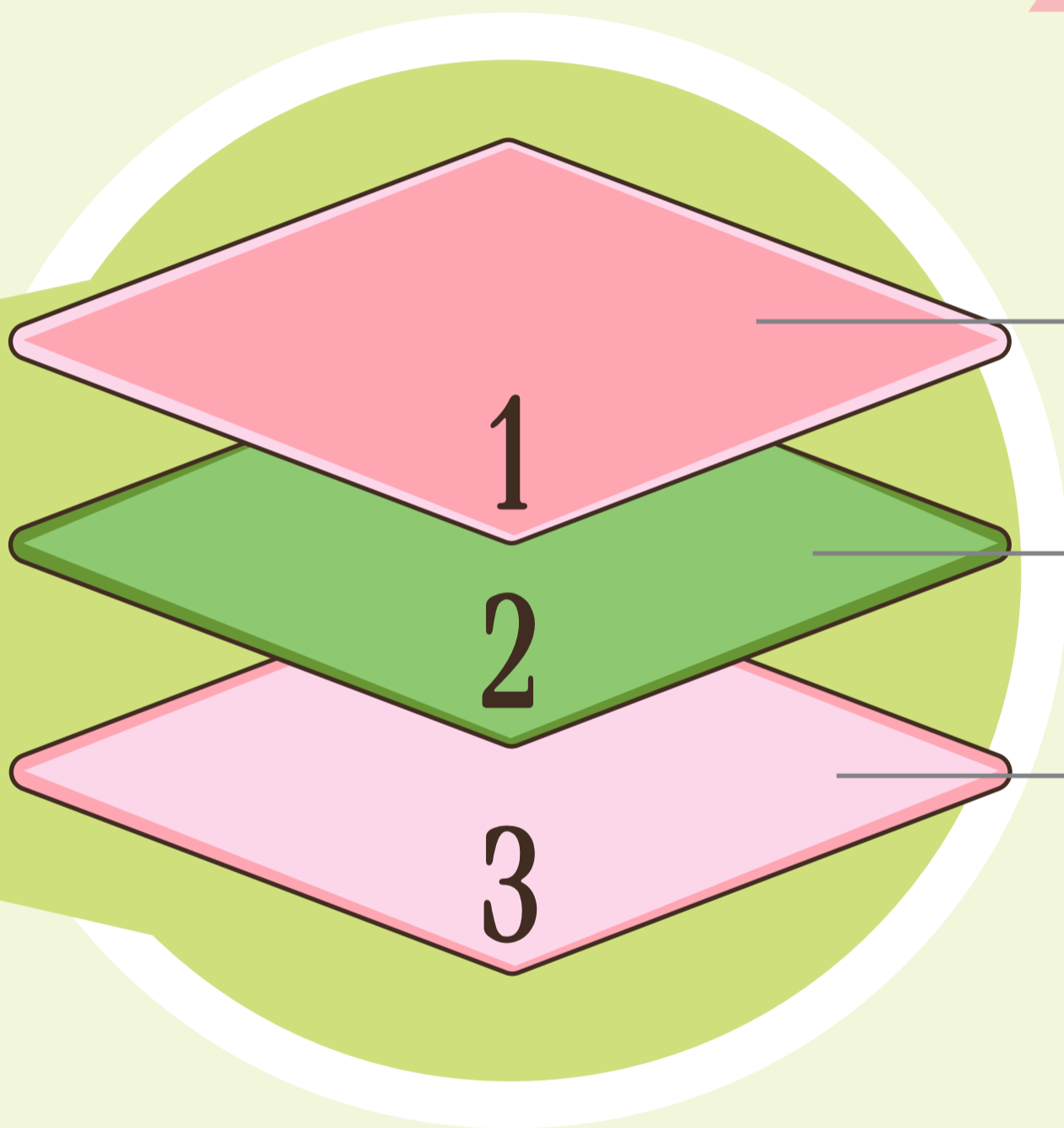
塑膠可防止外界濕氣。

外層



塑膠外層

(防潮)



紙

(增加強度及穩定性)

內層



塑膠內層

(防止液體洩漏)

圖: 紙包牛奶盒構造

請注意，此圖片僅供參考。



如何 回收紙包飲品盒?



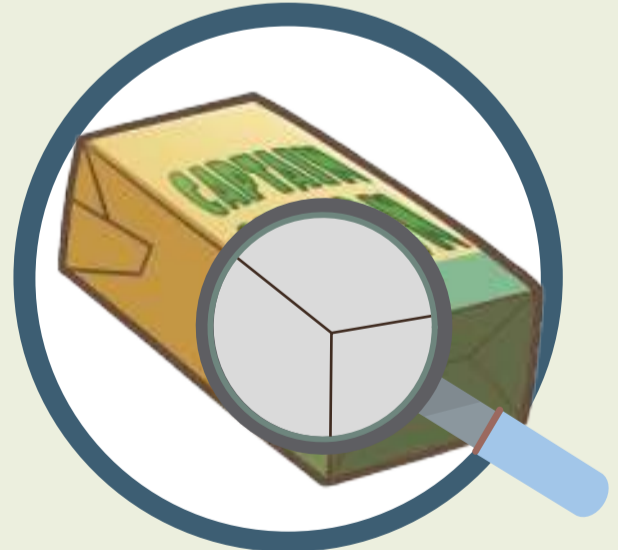
1

移除飲管及膠套



2

確保清空



3

剪開及清洗



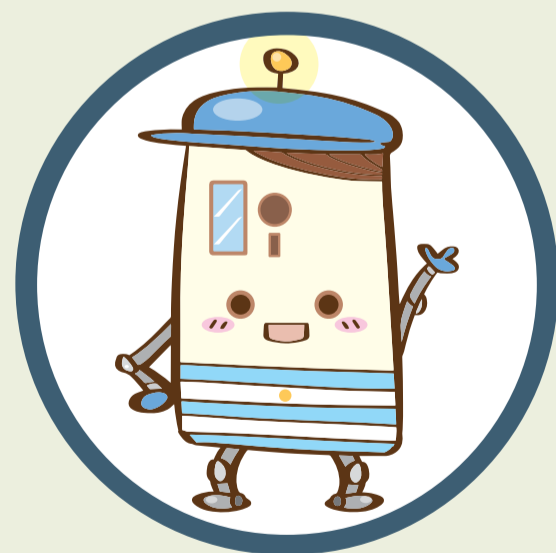
4

請勿按扁



5

投入回收機



智慧回收機 使用教學



1

下載手機應用程式，登記成為會員，以換取積分



2

移除飲管
確保清空
剪開飲品盒
簡單清洗



3

掃描條碼



4

投入回收物，
完成後按下一步



5

登入手機應用程式，
掃描個人QR code



6

積分自動存入
帳號，累積積
分，透過手機
應用程式兌換
各種優惠獎賞。





掃描 QR Code 觀看使用
智慧回收機教學影片



請勿壓扁
Do not crush

保留條碼
Keep the barcode

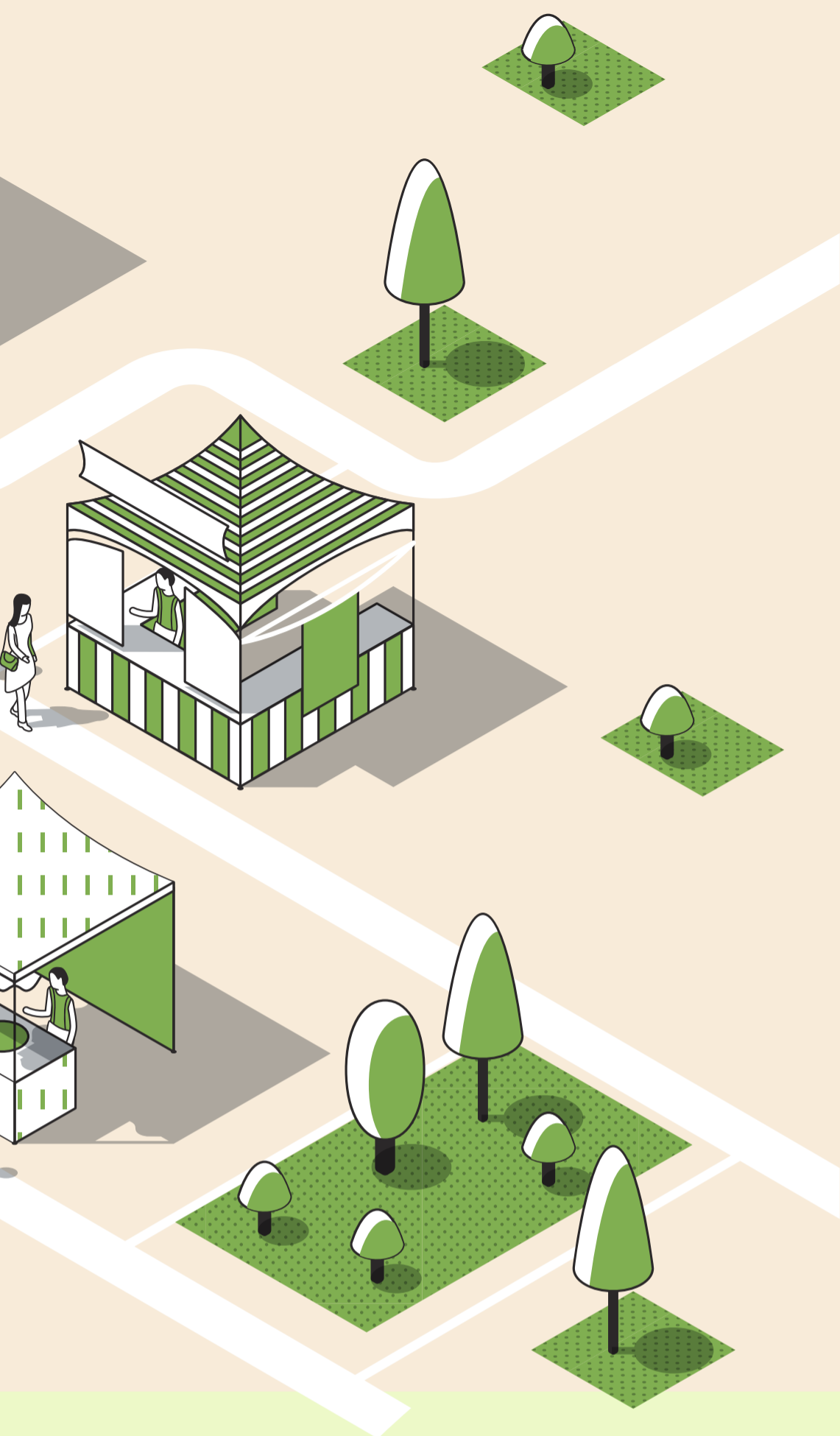
確保清空
Empty the beverage cartons



下載手機程式
登記成為 **Carbon Coins** 會員以換取積分
Become a member to earn
Carbon Coins reward.







回收物出路

紙包飲品盒回收後，會送到本地回收廠「喵坊（MiMill）」進行打漿程序，轉變成濕漿，濕漿會運到越南加工，製成廁紙、抹手紙。



水力 打漿技術



透過水力打漿技術，將紙包盒投入高濃水利碎漿機，分離成鋁粉、塑料及紙漿。



註: 資料只供參考，現時本地的回收廠尚未應用彩樂板技術處理紙包飲品盒。

彩樂板

技術



透過彩樂板技術，可把切碎紙包飲品盒，並進行熱壓及切割，以製作成彩樂板。



This file is licensed under the Creative Commons Attribution-Share Alike 3.0 Unported, 2.5 Generic, 2.0 Generic and 1.0 Generic license.

Attribution: VarunRajendran at English Wikipedia



註: 資料只供參考，現時本地的回收廠尚未應用塑木技術處理紙包飲品盒。

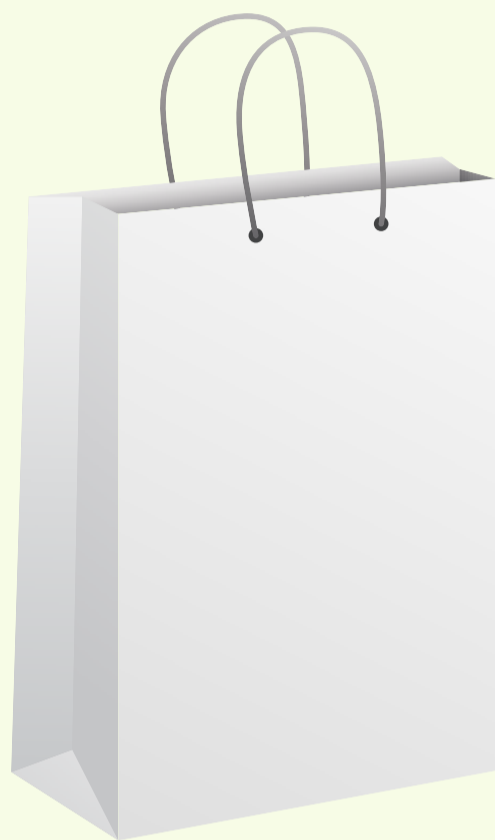
塑木 技術



塑木技術可透過切碎、擠出及切割
把紙包飲品盒製成塑木。



製成品



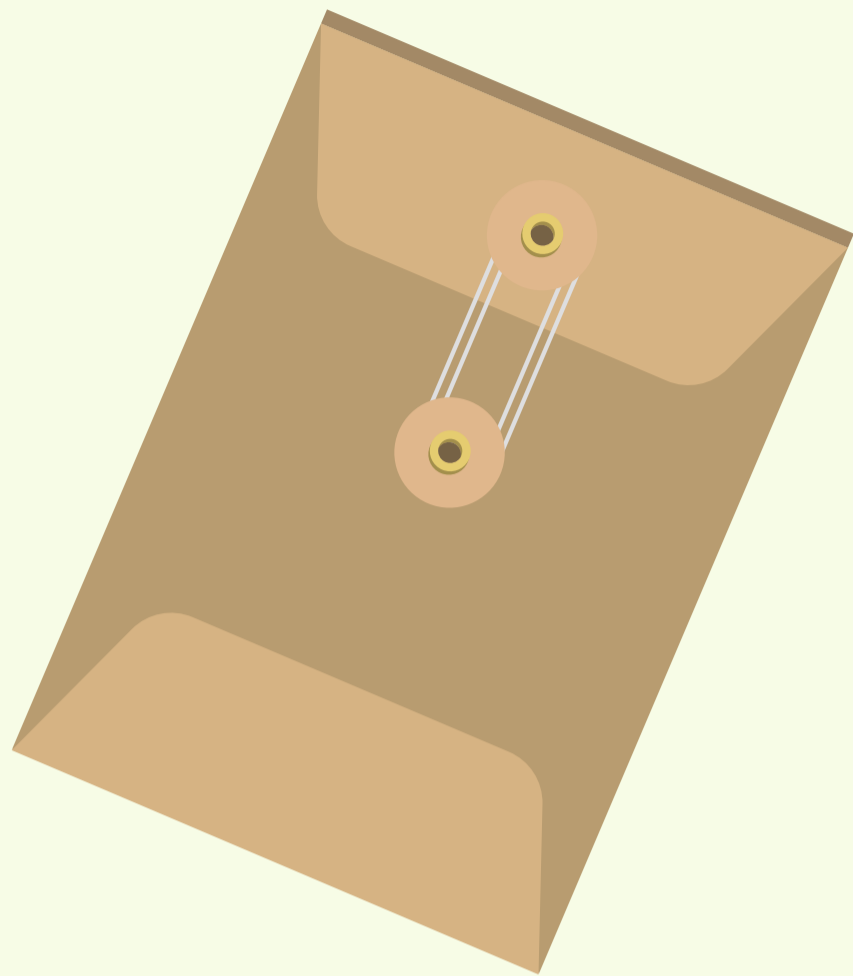
▶ 紙袋



▶ 紙巾



▶ 抹手紙



▶ 紙文件夾



▶ 垃圾膠袋



▶ 記事簿



▶ 紙杯墊



回收 設施及地點



綠在元朗

元朗天水圍天華路65號

2617 0117



喵坊

元朗工業邨福喜街82號

2498 2378



綠在屯門

屯門屯義街9號

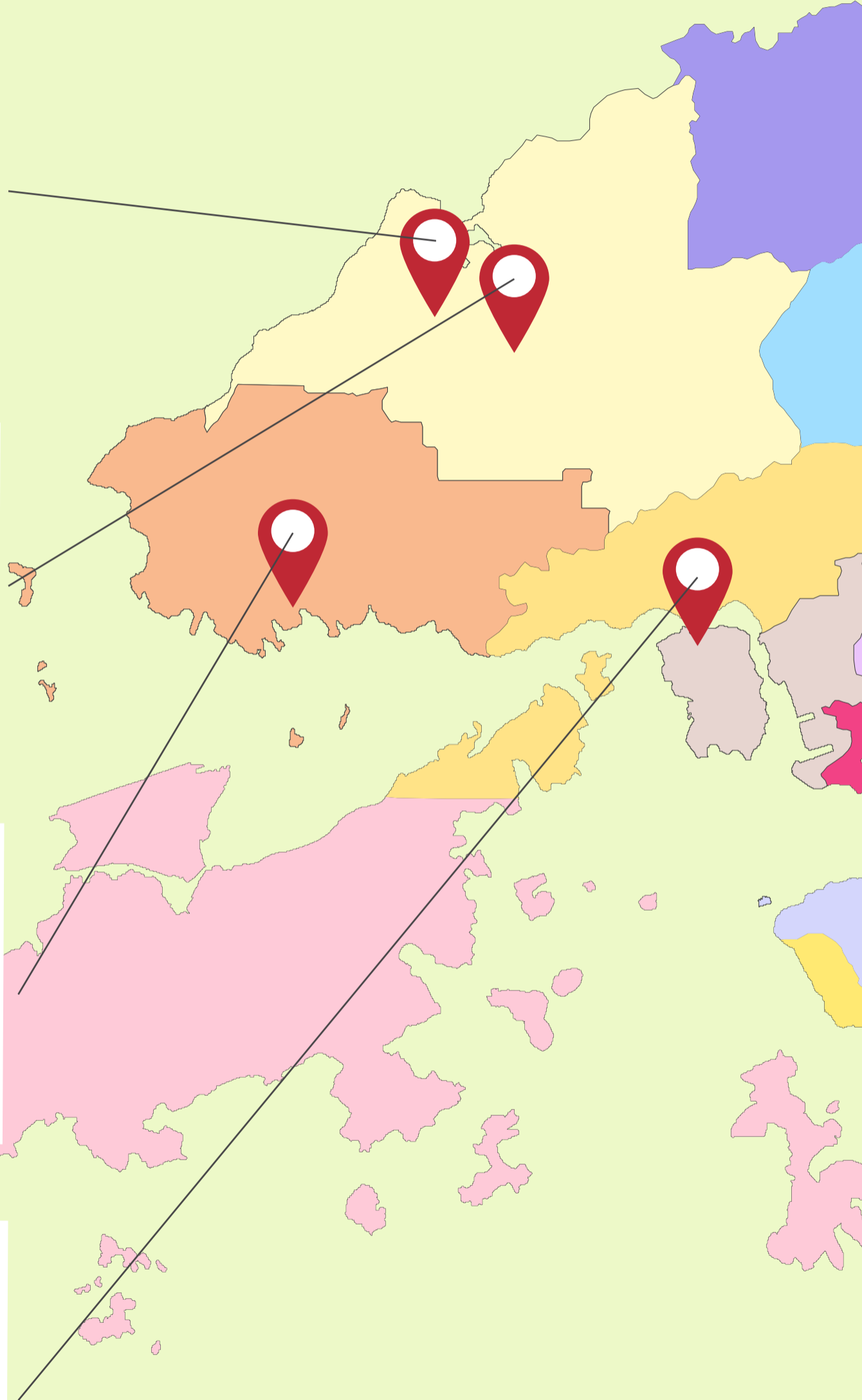
2496 4288

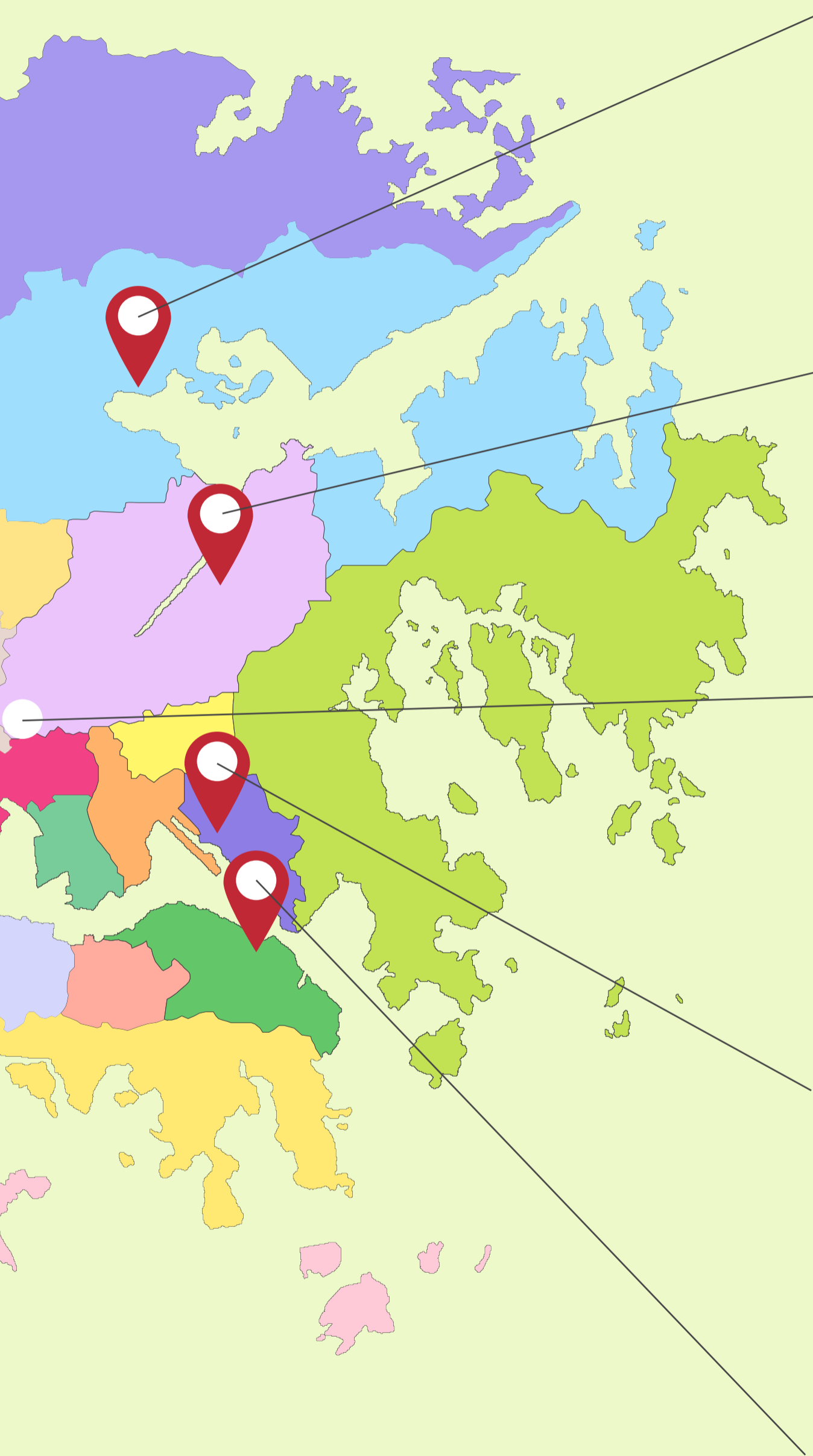


綠在葵青

青衣担杆山路12號

3905 4840





綠在大埔

綠在大埔

📍 新界大埔大華街25號

☎ 3614 0598

綠在沙田

綠在沙田

📍 沙田石門安平街10號

☎ 2285 9433

綠在深水埗

綠在深水埗

📍 九龍深水埗通州街339號

☎ 2522 4388

綠在觀塘

綠在觀塘

📍 九龍灣常怡道27號

☎ 2776 5700

綠在東區

綠在東區

📍 筲箕灣愛信道30號

☎ 2778 2330



回收 設施及地點

屋苑 (排名不分先後)

- ▶ Grand Austin
- ▶ 君頤峰
- ▶ 海桃灣
- ▶ 維景灣畔
- ▶ 日出康城 地標會所
- ▶ 譽·港灣
- ▶ 天晉一期
- ▶ 翠竹花園(公眾收集點)
- ▶ 御豪門(公眾收集點)

學校 (排名不分先後)

- ▶ 英華小學
- ▶ 聖三一堂小學
- ▶ 德蘭中學
- ▶ 聖文德書院
- ▶ 瑪利諾修院學校(中學部)
- ▶ 五旬節聖潔會永光書院
- ▶ 保良局唐乃勤初中書院
- ▶ 禮賢會彭學高紀念中學
- ▶ 聖公會聖馬利亞堂莫慶堯中學
- ▶ 香港神託會培敦中學
- ▶ 基督教香港信義會信義中學
- ▶ 香港道教聯合會青松中學
- ▶ 仁濟醫院王華湘中學

商場 (排名不分先後)

- ▶ V Walk (公眾收集點)
- ▶ 宏景花園商場 (公眾收集點)



紙包飲品盒智慧回收計劃- 回收點

版權聲明

本指引部分圖像來自

designed by  **freepik**

<https://www.freepik.com/>



回收基金

紙包飲品盒智慧回收計劃

Recycling Fund

Beverage Carton Smart Recycling Program

了解更多 紙包飲品盒智慧回收計劃



電話

3483-9191

傳真

3544-3508

電郵

info@ce3.org.hk

“Any opinions, findings, conclusions or recommendations expressed in this material/ event do not reflect the views of the Government of the Hong Kong Special Administrative Region, the Advisory Committee on Recycling Fund or the Recycling Fund Secretariat.”

「本資料／活動所表達的任何意見、發現、結論或建議，並不代表香港特別行政區政府、回收基金諮詢委員會或回收基金秘書處的意見。」